

Primer
**Congrés
d'Educació
Pública a
Catalunya**



Us presentem les conclusions provisionals dels debats que el Primer Congrés de l'Educació Pública va celebrar entre el 4 d'octubre de 2019 i el 10 de març de 2020. Van ser una cinquantena de debats sobre els cinc temes proposats, encara que es van quedar en el tinter els referits al model d'Educació Pública. La pandèmia va impedir continuar amb els debats presencials que eren l'essència del Congrés.

Creiem important ressaltar el procés seguit i donar-li la importància que té. El valor es basa sobretot en la voluntat dels centres educatius del territori, de reunir-se per debatre allò que els preocupa, com veuen cadascun dels temes escollits i posar en comú, en la mesura que cadascun dels debats ho permetia, propostes i línies d'actuació per avançar en la millora de l'educació pública.

Hem treballat per fer aquest resum sobre la base de les actes que els centres responsables dels debats van fer. Segur que no recullen totes les opinions i la riquesa dels debats, però són un bon referent que dona testimoni de la feina feta. Hem volgut ser fidels a les reflexions i a les seves actes. Potser trobareu aspectes poc desenvolupats o buits que caldrà omplir en un futur.

El document està dividit en cinc apartats:

- CURRÍCULUM
- AVALUACIÓ
- INNOVACIÓ
- FORMACIÓ INICIAL I PERMANENT
- INCLUSIÓ I EQUITAT

corresponents als debats que es varen realitzar. Currículum i avaluació es van fer simultanis tot i que, en el resum, els presentem de forma separada.

Cadascun dels apartats està dividit en tres seccions: principis, línies d'actuació i condicions. Sovint la línia divisòria entre els tres apartats és molt fina i, potser en alguns casos, no ho hem clarificat suficientment. L'aprofundiment en aquestes qüestions el deixem per a futurs debats.

El tema 5 és el que està més desenvolupat, segurament com a conseqüència de la importància que, de forma consensuada, la inclusió i l'equitat tenen a l'agenda de la comunitat educativa.

Malgrat que es va fer un debat sobre el darrer tema, el Model d'educació pública, organitzat pel grup territorial del Maresme, no n'hem inclòs el resultat. Tampoc s'han recollit les conclusions dels debats realitzats online perquè el confinament va dificultar la fase final.

La situació actual ens porta a ser molt prudents en l'organització de noves propostes. Pensem que els centres educatius estem immersos en una pressió molt gran i caldrà deixar passar un temps fins que puguem reprendre els debats pendents o sobre els nous temes que sorgeixin.

Malgrat això, creiem que seria més necessari que mai una veu dels centres educatius públics que, adreçant-se a la societat, situés les demandes que tenim, marqués criteris conjunts d'actuació i suposés un referent per a la majoria de centres educatius públics. Creiem que la resposta col·lectiva seria la millor manera d'encarar els reptes, incògnites i incerteses que tenim en aquests moments.

Però hem de ser realistes i, malauradament, el Congrés, tot i que s'ho plantejava no ha aconseguit aquest propòsit. Tot just hem esbossat l'estat de la qüestió -de l'educació pública- i hem posat en comú alguns dels neguits que ens preocupen. Les reflexions només representen un nombre molt limitat de centres i comunitats educatives.

Fidels a l'esperit que ens va moure a organitzar les primeres trobades, el Grup Impulsor no farà res que no sigui proposat i consensuat pels propis centres educatius que ho impulsen. Tenim el compromís de mantenir la WEB del Congrés, seguir-nos reunint i, tan bon punt hi hagi les circumstàncies adients, convocar una reunió dels centres educatius que us vàreu adherir per debatre la possible continuïtat del Congrés. Si us fem arribar alguna proposta, serà tenint en compte tots aquests criteris.

Us convidem a fer difusió d'aquest document i, sobretot, de la idea de no abandonar la iniciativa de seguir impulsant aquest Congrés. Així com també a incorporar-vos al Grup Impulsor, obert com sempre a la representació territorial dels centres.

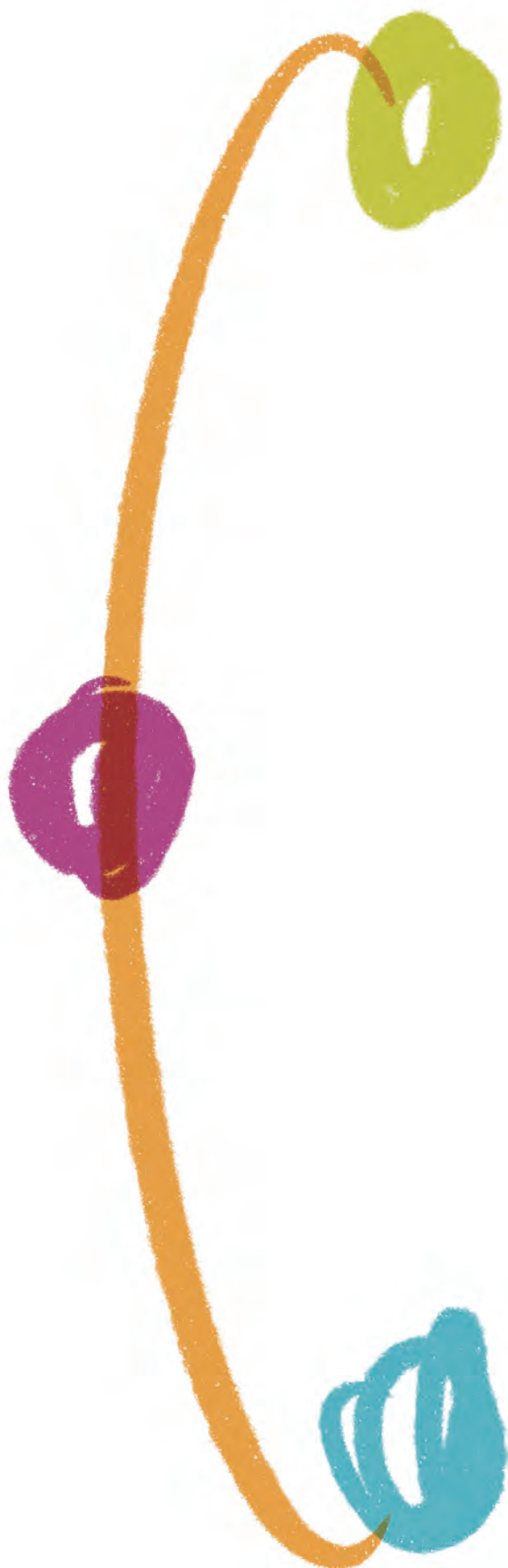
Gràcies per la vostra confiança. Sapiguen que seguim actius.

congreseducaciopublica@gmail.com
www.congreseducaciopublica.wordpress.com
🐦 / 📺 @CongresEP



Grup Promotor del **Primer Congrés d'Educació Pública a Catalunya**

Setembre de 2020



Principis

Entenem el currículum **com una eina que faciliti** i orienti la feina dels centres educatius, no com un document burocràtic que transmeti rigidesa. Ha de tenir en compte **el compromís social** que representa qualsevol acció pedagògica.

En un marc d'autonomia, sota la responsabilitat de l'equip directiu i de l'equip docent i tenint en compte també tota la comunitat educativa, volem un currículum **que reculli tot el que es fa i es viu** a l'escola, contextualitzat en el propi entorn.

Necessitem **una proposta marc**, orientativa en forma de guia, que suposi **un continu coherent** entre les diferents etapes educatives. Amb **una part comuna** que faci possible compartir els coneixements i els valors socialment rellevants i **una part flexible** que permeti un desenvolupament personalitzat que respongui a la diversitat i s'adapti al grau maduratiu de cada infant.

Ha d'afavorir **la reflexió, la participació, la cooperació i la cohesió** de la comunitat educativa. Ha d'**empoderar l'alumnat** tenint en compte els seus interessos.

Ha de ser **inclusiu i garantir l'equitat**. Desenvoluparà espais d'aprenentatge per a tothom, amb vies de coneixement diversificades, afavorint metodologies significatives, manipulatives i contextualitzades. Tindrà en compte la dimensió emocional i l'acompanyament de cada alumne. Promourà l'esperit crític, l'aprendre a fer-se preguntes, la motivació per a la investigació, l'aprenentatge significatiu, la igualtat de gènere, la creativitat, la resiliència, la comunicació, l'aprendre a viure i a conèixer i el ser capaç d'actuar en societat per a la seva millora.

Necessitem un **document àgil, senzill d'entendre i d'adaptar a cada centre educatiu**, al servei dels mestres i que no creï por als docents.

Línies d'actuació

- **Organitzar la reflexió i el treball sobre el currículum** en tots els centres educatius, de forma periòdica i permanent implicant tots els agents, sectors i etapes.
- **Crear espais de treball** per tal de conèixer i establir un llenguatge comú sobre el currículum.
- En el marc del currículum oficial i del propi projecte, **seleccionar, prioritzar i graduar els continguts**, buscant connexions horitzontals del currículum.
- **Crear espais amb l'alumnat** per conèixer les necessitats que tenen els alumnes en els seus trets motivacionals, emocionals, socials... L'alumnat ha de poder expressar-se i debatre sobre el seu procés d'ensenyament-aprenentatge.
- **Promoure la personalització** amb la participació de l'alumnat. Concretar-ho en itineraris d'aprenentatge.
- **Impulsar la diversificació** de les agrupacions d'alumnat, dels seus ritmes de treball, dels horaris, dels espais i dels materials de treball, entre d'altres aspectes.
- **Organitzar àmbits de treball i de reflexió amb la comunitat educativa**, per compartir propostes i posicionaments comuns.
- **Compartir espais amb les escoles de l'entorn**, així com relacions i contactes entres les diferents etapes educatives (bressol, infantil, primària i secundària) per mitjà de modelatges, visites, formació...
- **Desenvolupar el currículum** tenint en compte metodologies globalitzades, projectes de treball, treball experimental i manipulatiu, dinàmiques grupals i equips cooperatius.

Condicions

L'Administració ha de:

- **Respectar les decisions** de cada centre educatiu en l'enfocament del currículum, afavorint la seva autonomia, per tal d'ajustar-lo a la seva realitat.
- **Donar estabilitat** als equips de centre i afavorir que coneguin el Projecte Educatiu de Centre.
- **Augmentar les plantilles**, per afavorir la personalització del currículum que respongui a les necessitats de cadascun dels infants i per reduir l'horari lectiu del professorat per tal de poder formar-se, investigar, reflexionar sobre el currículum i treballar en xarxa amb l'entorn (centres educatius, entitats i associacions).
- **Oferir ofertes formatives** per treballar noves mirades pedagògiques.

El centre ha de:

- **Garantir la presa de decisions col·lectives** sobre el currículum.
- **Organitzar els espais i temps** per analitzar i desenvolupar el currículum implicant tot l'equip docent, involucrar les famílies en el coneixement i desenvolupament del currículum per afavorir el procés d'aprenentatge dels seus fills i organitzar la participació de l'alumnat en la presa de decisions sobre el currículum a cada aula.
- **Difondre el projecte i els seus propòsits** tenint en compte els mitjans de comunicació i les xarxes.

Els mestres han de:

- **Tenir l'obertura professional** que els permeti estar atents a tot allò que passa a l'aula que forma part del currículum i cercar un canvi de mirada perquè l'infant a l'escola esdevingui el centre de l'aprenentatge.
- **Tenir l'obertura personal** per perdre la por a equivocar-se i ser capaç de desaprendre quan cal.
- **Garantir el treball en equip**, al costat de l'individual, afavorint la comunicació, la reflexió i l'intercanvi d'experiències.

AVALUACIÓ



Principis

L'avaluació ha de fer **l'alumne conscient del seu aprenentatge** i de la seva evolució. Així es contribueix al seu creixement i autoregulació de tots els aspectes, incloses les emocions.

L'error ha de ser acceptat com a **part del procés** d'aprenentatge. L'avaluació no pot penalitzar-lo.

L'avaluació ha de ser **contínua, progressiva** i **formativa** de processos, **personalitzada** i **diversificada** per tal de facilitar la inclusivitat.

L'avaluació **ha de tenir en compte l'entorn social i els aprenentatges necessaris** per a la vida, amb uns criteris coherents entre totes les etapes.

L'avaluació no només ha de ser de l'alumnat, sinó que ha de contemplar el **conjunt del Sistema**: els docents, les metodologies, les pràctiques educatives, els espais, els temps i la resta de decisions organitzatives.

Línies d'actuació

- **Consensuar** els objectius i criteris de l'avaluació **amb l'alumnat**.
- **Diversificar els models i les eines** d'avaluació.
- **Impulsar** processos d'**autoavaluació** i **coavaluació**.
- **Acompanyar** tota avaluació de propostes d'**actuacions posteriors**.
- **Tenir en compte les actituds i les aptituds:** maduresa, hàbits i abstracció.
- **Impulsar la col·laboració** en qualsevol procés avaluatiu.

Condicions

L'Administració

ha d'oferir uns criteris coherents i flexibles.

Cal que revisi en profunditat els aplicatius perquè estiguin en funció dels principis que defensem. Convé una reflexió i una transformació de totes les proves externes, per adequar-les als criteris que hem assenyalat. El caràcter obligatori i universal de les proves externes s'ha de replantejar.

Els centres

han de crear espais de treball i formació dins de l'equip docent per construir i compartir els criteris sobre l'avaluació.

Les famílies

han de conèixer els criteris i els models

d'avaluació. Els informes han d'eliminar la part quantitativa i centrar-se molt més en el progrés de l'alumnat, per tal que les orientin de forma clara sobre l'evolució dels seus fills i filles.

INNOVACIÓ I TRANSFORMACIÓ EDUCATIVA.

XARXES

Principis

La necessitat de millorar l'educació i transformar-la educativament porta a replantejar la visió del **centre** en **aspectes claus**: l'estímul de la reflexió i de l'esperit crític, l'educar per aconseguir l'autonomia dels infants i joves, la rendició de comptes, la coherència, la inclusió juntament amb la convivència i l'equitat i, per últim, la relació de qualsevol coneixement amb la seva incidència i intervenció social. L'escola i la seva comunitat han de poder compartir significats mitjançant el Projecte Educatiu.

Ens semblen rellevants els **7 principis de l'aprenentatge** acceptats per nombrosos sectors com a definitoris dels processos de transformació:

- L'alumnat ha de ser el centre de l'aprenentatge.
- L'aprenentatge és un procés de naturalesa social.
- Les emocions són part integral de l'aprenentatge.
- L'aprenentatge ha de tenir en compte les diferències individuals.
- L'esforç és clau per a l'aprenentatge.
- L'avaluació continuada afavoreix l'aprenentatge.
- Aprendre consisteix a construir connexions horitzontals entre àrees de coneixement i matèries que promoguin la translació de les estructures de coneixement a situacions noves.

Els mestres han de reflexionar sobre la pròpia pràctica, canviant si cal la seva mirada, tant individual com col·lectiva. És imprescindible el treball en equip en el propi centre i en xarxa en el territori (0-18). El seu arrelament a l'entorn ho ha de fer possible.

L'Administració ha d'assegurar la coherència entre totes les etapes, des de l'escola bressol a la Universitat. La transformació educativa ha d'afectar globalment tot el Sistema.



Línies d'actuació

- Impulsar una **mirada a temps complet** de tot el que passa al centre educatiu. Les famílies i l'espai del migdia han de participar en el Projecte de centre, perquè calen actuacions conjuntes de caràcter educatiu. Els Projectes educatius han de ser vius, actualitzats i sostenibles.
- Afavorir un **diàleg pedagògic** fonamentat dins l'equip docent. La planificació d'intercanvi de coneixements, l'acompanyament de mestres nous o l'organització del temps escolar per tenir temps i espais de reflexió són exemples que ho han de facilitar.
- Participar en **xarxes** temàtiques i territorials per fer possible l'intercanvi entre escoles. S'hi poden incloure converses obertes amb experts de diferents àmbits del coneixement que permetin establir aliances tant amb altres professionals com amb entitats. Treballar en **equip**, per tal de reflexionar, intercanviar i posar en comú decisions sobre els objectius d'aprenentatge amb l'alumnat, l'organització i distribució del seu temps, les seves agrupacions (posant èmfasi en les ràtios, el multinivell, la cotutoria...), la personalització dels aprenentatges, el model d'avaluació, les metodologies d'aprenentatge, la incorporació de la tecnologia... Establir temps i espais per fer-ho possible.
- Mantenir una **actitud respectuosa** amb la diversitat d'experiències i punts de vista, per poder avançar conjuntament. Cal una actitud inclusiva entre l'equip docent.
- Des de l'Administració, **prioritzar la formació permanent**, impulsar l'autoavaluació dels docents i crear la figura dels mestres residents, entre altres mesures, per promoure la innovació als centres.

Condicions

Els centres han de fer possible:

- Mesures per **implicar tothom** en la millora de la intervenció pedagògica.
- Un treball conjunt amb la comunitat, que parteixi de la **confiança** en allò que s'està fent, de manera que generi recolzament de les famílies.
- Una **coordinació efectiva** per facilitar el canvi d'etapa o de centre educatiu.
- La **flexibilitat en les decisions i les propostes** i un clima que afavoreixi la motivació.

Els mestres han d'assumir:

- Una **mirada competencial** al currículum.
- **Criteris comuns** i coherents en l'avaluació.
- Acords per assumir el **paper de tutoria** com a clau de l'acció pedagògica.

L'Administració ha de garantir:

- Un **recolzament** genèric als **processos** de transformació i millora.
- La **revisió** del paper i funcions de la **inspecció** educativa, repensant-la per a què sigui garant dels processos de transformació.
- Les **condicions externes i internes** que afavoreixin aquests processos: recursos econòmics i de personal, desplegament de l'autonomia de centres que permeti impulsar projectes educatius personalitzats i equivalents, millores en els espais perquè s'adeqüin als processos de transformació i revisió de la carrera docent i (tot comença amb noms) canvis en l'accés i en l'avaluació de la funció docent.

FORMACIÓ INICIAL I PERMANENT



10

Principis

La finalitat de la formació permanent és afavorir la creació i consolidació d'una cultura de centre. Ha de buscar l'equilibri entre la teoria i la pràctica i la reflexió constant sobre aquesta última. La formació permanent ha d'atendre les necessitats de desenvolupament de cada centre educatiu. En els professionals, ha de potenciar i mantenir el desig d'aprendre.

La formació inicial i permanent en el món de l'educació ha de potenciar, tant a nivell individual com col·lectiu, la pràctica reflexiva, l'esperit crític, la multiculturalitat, el pluralisme i les habilitats comunicatives. Ha de generar cooperacions positives, enriquidores, vinculants i la cerca de millores en l'educació i en els centres educatius.

Hi ha d'haver una relació institucional estreta, directa i continuada entre la Universitat i els centres que acullen els futurs educadors/es.

Ha de ser continuada, transversal i que tingui cura de les persones. Ha de permetre avançar i incloure totes les persones i institucions que hi estem implicades.

Línies d'actuació

Formació inicial

- **Institucionalitzar la relació entre les universitats i els centres educatius**, amb la participació dels experts, per tal de poder establir intercanvis continus entre tots els sectors.
- **Diversificar models de pràcticums** i crear-ne de proactius, així com revisar els plans de treball que es demanen als alumnes en pràctiques.
- **Implicar als centres i les seves comunitats** educatives en l'acolliment i acompanyament dels futurs educadors/es.
- **Millorar el reconeixement de les persones tutores** de pràctiques, tant a la universitat com als centres docents.
- **Adequar** la formació inicial als **processos de transformació**.

Formació permanent

- Impulsar qualsevol iniciativa que contribueixi a **crear cultura de centre**, tant entre els docents com amb la pròpia comunitat educativa. Aquesta cultura ha de tenir en compte aspectes com el currículum, l'avaluació, la participació, les metodologies de treball, la implicació de l'alumnat, etc.
- **Facilitar la reflexió i formació en el propi centre** a partir de qualsevol aspecte pedagògic i/o organitzatiu: l'acció tutorial, la cotutoria, la presència de dos mestres en una aula...
- **Impulsar processos de formació globals**, convidant altres professionals més enllà dels docents i tenint en compte espais i àmbits tant dins com fora del centre, a la societat, a la ciutat...
- **Compartir i intercanviar experiències dins del propi centre**, entre els docents, amb la resta de la comunitat educativa i en qualsevol espai o agent extern (universitat, escoles de l'entorn, experts...).
- **Explicitar, consensuar i planificar les necessitats** de formació des de cada centre educatiu. Cal combinar la formació individual com a professionals i la formació col·lectiva com a equip docent.

Condicions

Per aconseguir que aquesta formació sigui de qualitat i sostenible són indispensables unes condicions econòmiques, organitzatives, qualitatives i d'espai. Unes d'aquestes condicions pertocuen a l'Administració, d'altres als centres educatius i d'altres a les persones tant a nivell individual com grupal.

Temps i personal segueixen sent els denominadors comuns de totes les condicions. Cal garantir **espais i temps real** que facilitin les coordinacions, intercanvis i reflexions col·lectives dintre l'horari laboral dels docents i amb reconeixement per a realitzar-ho.

Cal introduir **indicadors qualitius** en la planificació, organització i avaluació de les activitats, tant en la formació dels futurs mestres com en la formació continuada permanent.

Són necessàries la **complicitat** i la **corresponsabilitat** de tots els agents que hi intervenen per formar els futurs educadors i generar cultures sòlides en tots els centres educatius.

El **professorat en actiu** ha de poder accedir a ser **formador** de les Facultats d'Educació i Escoles de Magisteri.

INCLUSIÓ I EQUITAT

12



Principis

L'escola ha de garantir:

L'aprendre a ser

Ha de donar resposta a les necessitats educatives de cada infant, garantint-li el dret a aprendre i el dret a l'educació. Ha de considerar la inclusió com una actitud davant la vida i la diferència com una font d'enriquiment i d'aprenentatge. Ha d'entendre la diversitat com una oportunitat; l'equitat promou donar respostes i eines a qui ho necessita, per compensar desigualtats i garantir les mateixes oportunitats a tot l'alumnat.

L'aprendre a conviure

Ha de permetre desenvolupar consciència de ser comunitat i promoure l'empatia. L'escola ha de ser un espai on es donen segones i terceres oportunitats als infants, a les famílies, a les cultures i a les diverses maneres de fer.

La consciència de pertinença a la comunitat

L'ha de facilitar, amb el treball en equip, en coordinació amb els professionals de dins i de fora dels centres, amb el respecte a la diversitat de centres educatius, tot vetllant per no caure en la segregació escolar, fent xarxa i compartint els recursos de tot el territori.

La qualitat de la inclusió implica el desenvolupament dels tres principis anteriors. La inclusió és més que tenir tot l'alumnat a l'aula. És el seu reconeixement i acceptació com a persones que tenen el dret de rebre l'educació que necessiten.

Línies d'actuació

Accions dins del centre escolar:

- Organitzar l'escola tenint en compte tots els aspectes de les seves funcions inclosos, evidentment, el de la inclusió i l'equitat.
- Garantir **la presa de decisions conjunta** de tot el claustre; els especialistes també hi han de col·laborar.
- Facilitar l'entrada dels **recursos de fora de l'escola a dins**.

Accions metodològiques i organitzatives dins l'aula i els serveis addicionals:

- Adequar l'organització de l'aula amb organitzacions més flexibles, per poder diversificar les activitats, treballar en **grups heterogenis** de diferents edats i garantir les tutories individualitzades.
- Establir **itineraris personalitzats**, amb criteris avaluatius per a cada alumne.
- Impulsar aspectes com l'aprenentatge per intel·ligències múltiples, el treball per projectes, treball per racons, tutories entre iguals i treball cooperatiu o **activitats obertes** que abracin diferents interessos i necessitats (DUA, Disseny Universal d'Aprenentatge).
- Garantir l'atenció a l'alumnat amb necessitats educatives específiques, amb **acompanyament dins l'aula**, no fora.
- Revisió de les diferents propostes organitzatives per donar-los un tractament global d'acord amb la inclusivitat: les USEE, l'aula d'acollida, el SEP (Suport Educatiu Personalitzat), l'educació especial, audició i llenguatge i l'escolarització compartida..

Accions respecte al currículum i l'avaluació:

- Detectar preventivament les necessitats inicials.
- Avaluar conjuntament l'alumnat de necessitats educatives especials, per part de tot l'equip que hi intervé.
- Avaluar de forma personalitzada cada alumne, sense les limitacions dels ítems idèntics per a tothom.
- Mantenir el caràcter formador i formatiu de l'avaluació i **defugir de l'avaluació quantitativa**.
- Compartir informació sobre l'avaluació, a través de les actes d'avaluació, les sessions de traspàs d'informació, plans compartits, reunions de cicle amb assistència de la psicopedagoga, actes de les comissions d'atenció de la diversitat, etc.

Accions en els equips docents:

En relació al treball d'aula

- **Impulsar la codocència**. Entendre la mestra d'educació especial com una mestra més. Impulsar el modelatge entre mestres.
- Incorporar els professionals de les escoles d'educació especial tancades a les escoles "ordinàries".
- Organitzar els referents de suport als NESE per cursos o cicles.
- Contemplar els horaris d'atenció dels professionals de suport en funció de les necessitats específiques de cada alumne i de cada grup.
- Atendre als alumnes d'altres capacitats de forma específica.
- Treballar a l'aula sempre amb visió de grup, tot i tenir en compte les necessitats de cada alumne.

En relació als docents

- **Treballar en equip** és clau. El mestre ha de comptar amb un equip cohesionat i sentir que en forma part. Ha de demanar ajuda i deixar-se assessorar. Els alumnes NESE, com els altres, no són només responsabilitat del mestre tutor, sinó de tota la comunitat educativa.
- Considerar la inclusivitat com un aspecte clau tant de la formació inicial com de la permanent.
- Impulsar la formació en **metodologies globalitzadores**: el treball per projectes, el treball per racons, les tutories entre iguals, el treball cooperatiu... El flux de mestres entre escoles (coma entre subjecte i predicat) és també positiu ja que els mestres aprenen i es formen observant altres maneres de fer.

14

Accions amb les famílies:

- Potenciar la col·laboració i la confiança entre la família i l'escola. El flux d'informació continu i bidireccional és un factor important. També és important el contacte i l'intercanvi entre famílies amb nens amb necessitats educatives específiques per compartir experiències, maneres d'educar, etc.

Accions amb l'entorn:

- Afavorir el treball conjunt entre escoles i entitats de l'entorn, amb el suport del Departament d'Educació. Experiències com l'Educació 360° poden ser un bon exemple. L'escola, en general, ha d'estar oberta a les famílies, al barri i a l'entorn.
- Potenciar l'accés a Programes de Garantia Social per dur a terme pràctiques a empreses amb l'alumnat NESE major de 16 anys.

Accions amb l'Administració

- Facilitar que els Serveis Educatius externs estiguin al servei de les famílies, especialment de les que els manquen recursos.
- Fer visibles tots els recursos que té el Departament d'Educació.
- Establir mecanismes de coordinació efectius entre tots els serveis externs que intervenen a l'escola: CSMIJ, CDIAP, Pediatria, Serveis Socials, etc.
- Garantir la gratuïtat real dels serveis escolars.
- Adequar dels espais escolars i de les aules.
- Afavorir la formació d'equips docents conscients i compromesos en aquelles escoles de més complexitat.

Condicions

És urgent abordar de manera multidisciplinària i amb els recursos adients el tema de la salut mental i de les necessitats educatives dels nostres infants i adolescents. Constatem com cada cop tenim més criatures amb ansietat, amb trastorns de conducta, amb situacions de patiment per petits entrebancs que no són capaços de gestionar amb calma... Com donem una bona resposta a aquestes necessitats? No ens podem resignar ni acceptar que els mestres i els professionals que els atenen se sentin desbordats, impotents, culpables de no poder acompanyar-los tal com necessiten. La societat ha de prendre consciència d'aquestes necessitats i de què les polítiques educatives inclusives són la manera més adequada de fer-hi front i de facilitar la consideració de tot l'alumnat, preservant els seus drets educatius.

Tota la societat s'ha d'implicar en l'educació inclusiva.

És necessari un canvi de mirada i una reflexió sobre la política d'inclusió, que faciliti l'acceptació de la diferència a nivell social. La concepció de "Necessitats Educatives Especials" s'ha d'anar treballant de manera transversal en tota la societat, per tal de neutralitzar-ne els seus aspectes estigmatitzadors. **Els i elles també són ciutadans de ple dret.**

L'Administració ha de procurar que les Lleis generals no estiguin allunyades de les pràctiques escolars inclusives.

Les facultats de Ciències de l'Educació han de transmetre la mateixa mirada.

La inclusió implica la necessitat de tenir totes les condicions que l'han de fer possible

No n'hi ha prou en promulgar la inclusió i que tots els infants i joves puguin accedir a l'escola ordinària. Cal la **inversió adequada de recursos humans i econòmics**.

L'escola ordinària ha de tenir tots els recursos necessaris per realitzar l'atenció que se li demana amb tot l'alumnat que acull:

- Suports externs suficients, gratuïts i a l'abast de totes les famílies (CDIAP, CSMIJ, EAP...). Salut, Benestar Social i Educació han de treballar plegats.
- Hores suficients de vetlladors/es per atendre individualment aquests infants. Cal revisar també les condicions laborals i de treball d'aquest personal per facilitar la realització de la seva feina i la continuïtat en el lloc de treball.
- Cal augmentar els professionals experts: logopeda, psicòloga, fisioterapeuta, infermera...
- Les aules d'acollida han de ser adequades a totes les necessitats.
- Pel que fa a la detecció i atenció precoç, convindria accelerar processos i recursos destinats als nous casos detectats.
- La figura de la SIEI s'ha de perfilar i fer que esdevingui una persona estable dins els claustres. Cal empoderar-la i especialitzar-la. Tenir aula SIEI a l'escola enriqueix molt però, a la vegada, manca personal per cobrir aquest enriquiment que en molts casos requereix acompanyament constant.

Els **recursos** han de ser **flexibles i adaptables a les necessitats**. La inclusió ha de durar fins a l'àmbit laboral, més enllà de l'educació obligatòria.

Escolarització especial o compartida

En alguns casos cal escolarització compartida amb centres d'educació especial. Hi ha un petit percentatge d'alumnat per al qual l'escola ordinària no és la millor opció. Cal assegurar que els infants que ho necessitin rebin l'estimulació i l'atenció adequada en les primeres edats (0 a 6 anys), si l'escola ordinària no la pot oferir. En aquests casos cal valorar l'escolarització compartida i treballar-ho com la millor opció. Les escoles d'Educació Especial s'han de considerar com un pont amb l'escola ordinària.

Condicions complementàries en els centres educatius

16

- Propiciar mesures organitzatives i metodologies que afavoreixen la inclusió.
- Tenir cura en la transició entre etapes. L'alumnat amb necessitats específiques és particularment sensible a aquestes transicions.
- Les ràtios haurien d'estar compensades en relació a l'existència de les necessitats de cada grup d'alumnes.
- Els espais dels centres han d'estar adequats a les necessitats educatives de tots els infants i joves.
- Partir de la idea d'inclusivitat també entre l'equip docent. Fomentar el treball en parella/ equip quan hi ha dos mestres a l'aula i la pràctica de la docència compartida com a recurs organitzatiu.
- S'ha de vetllar pel clima d'aula i l'amabilitat dels espais. La inclusió sense els recursos ni els mitjans adients repercuteix negativament no només en la criatura amb NESE sinó també en la resta de companys del grup.
- S'ha de fer adaptacions curriculars, inclosa l'avaluació, a les diferents necessitats. Cal partir d'una idea global de diversificació.

- Respecte a l'avaluació, cal impulsar pràctiques com la cotutoria, la revisió de les proves externes, la millora de la comunicació amb les famílies i el contacte permanent amb els serveis externs: CDIAP's; CSMIJ... L'avaluació ha de tenir en compte el procés i no la nota numèrica.
- Pla de formació orientat a la personalització i a l'acompanyament. Hi ha de participar tot el personal (docents, vetlladors, etc). Ha de basar-se en reflexionar sobre la pràctica i compartir i analitzar pràctiques. Ha d'incloure el modelatge i les visites i estades a altres centres educatius.
- L'estabilitat de les plantilles és necessària per tal que els claustres madurin i desenvolupin la seva tasca com a equip i puguin desenvolupar pràctiques estables.
- S'ha d'assegurar la gratuïtat per afavorir la igualtat d'oportunitats i l'equitat en cada centre. Cal ampliar horaris i serveis.
- Convé enfortir les connexions amb el territori, establint una gran xarxa d'escoles, de serveis socials, de serveis de salut, amb el veïnatge i les seves organitzacions.

Les famílies s'han d'implicar en les pràctiques inclusives

- Cal un diàleg constant amb les famílies, els docents i el personal especialitzat per veure quina és la millor opció per a cada infant i jove: escola ordinària, escolarització compartida, escola d'educació especial. Entre totes les famílies també és important que hi hagi canals d'informació i reflexió, per afavorir l'acceptació de la idea d'inclusivitat.
- Cal un acompanyament psicològic específic per a les famílies, per tal que acceptin, entenguin i aprenguin com acompanyar el seu fill o filla i deixin de sentir-se culpables.
- Altres condicions que han de facilitar la implicació de les famílies:

- Participació de les famílies a l'escola. L'AFA com a col·laboradora en horari lectiu.
- Obligatorietat d'escollir una escola del barri a partir d'una oferta de diversitat educativa o de centres. El repartiment d'alumnes ha d'incloure tots els centres perquè així no s'afavoreixen els guetos. Revisar el sistema d'assignació de centres a les peticions de les famílies. La reserva de plaça caldria que fos a la zona.

Condició final

És imprescindible una **Llei d'Educació estable i de consens** dels diferents agents educatius, no condicionada als canvis de govern i capaç de posar les mesures necessàries per potenciar la inclusió de qualitat i garantir l'equitat a tots els centres educatius.

CONSIDERACIONS del Grup Promotor del Primer Congrés d'Educació Pública sobre el debat fet fins ara, a tots els participants.

La situació excepcional que vam viure el darrer trimestre i la seva continuïtat durant aquest curs, ens porten a aturar i deixar en pausa la feina que vàrem començar el 5 d'octubre de 2019. Amb la publicació de la síntesi dels debats donem per acabada aquesta primera fase del Congrés i esperem, quan les circumstàncies ho permetin, poder reprendre'l novament. Per això, com a col·lectiu de persones, representants de centres educatius, que hem estat al grup promotor, us volem fer arribar les idees següents:



1. El Congrés d'Educació Pública segueix tenint més sentit que mai, fonamentalment, per tres raons:

- Davant dels canvis i les situacions de crisi que hem viscut i que podem viure en el futur, és necessari reflexionar i tornar a pensar, una vegada més en comú, el model d'educació pública que necessitem com a societat.
- És important que se senti la veu representativa de l'educació pública, des de les seves comunitats educatives i des dels diferents territoris.
- És imprescindible definir el paper que l'educació pública ha de jugar com a motor del sistema educatiu del nostre país. I i les condicions necessàries per a que sigui possible.



2. És important que aquests propòsits es facin per iniciativa dels propis centres educatius, de les seves comunitats educatives, amb la participació d'altres sectors i entitats que puguin compartir-los. Aquests, però, no han de prendre el protagonisme als centres, coordinat en les xarxes de cada territori, l'única manera que l'educació pública tingui una presència important en l'agenda educativa del país.



3. Les reflexions, la nostra veu, és complementària a d'altres veus i reflexions.

Valorem que des de cada sector, àmbit o institució, s'assumeixi la pròpia responsabilitat en la defensa del model educatiu públic: Administracions, Moviments de Renovació Pedagògica, organitzacions sindicals, associacions i federacions de famílies i altres entitats que l'haurien de tenir present quan desenvolupen la funció que tenen encomanada.

Nosaltres sempre estarem disposats a treballar conjuntament amb tots ells quan es tracta de millorar l'educació pública del nostre país.



4. Els temes debatuts al Congrés són els que han interessat als centres educatius.

Veiem que tot just hem començat a parlar-ne i que caldrà seguir promovent debats territorials organitzats pels propis centres, per anar aprofundint-hi. La lliure circulació de la paraula i de les idees és necessària per construir discurs compartit sobre l'educació pública.



5. La participació en general als debats ha estat qualitativa-ment important, però encara minoritària.

La idea d'escoltar a tota la comunitat ha estat molt potent i acceptada per tothom. En aquest període, però, hem arribat fonamentalment als docents i la participació de les famílies i de l'alumnat, tenint en compte la seva importància, ha estat encara molt petita.



6. Valorem positivament la possibilitat de trobar-nos persones de diferents etapes educatives.

Aquest ha estat un fet enriquidor i, en el futur, caldrà treballar-hi amb insistència. Encara que hi puguin haver situacions específiques a cada etapa, hem vist com hi ha molts punts que ens uneixen.

Creiem que aquest bagatge no es pot perdre. El Grup Promotor del Primer Congrés d'Educació Pública és conscient que la feina no està acabada, sinó que, entre totes i tots, tot just l'hem iniciada. Tossuts, sabem que quan les circumstàncies siguin favorables hi tornarem i que el Primer Congrés el donarem per finalitzat només quan els centres convocants ho decideixin.

Cal, per tant, conservar els propòsits inicials i reemprendre'ls quan la situació ho permeti. Ara considerem que cal una pausa per poder-hi tornar amb forces renovades. Us emplacem a seguir en contacte a través de la pàgina web, a fer difusió de la feina feta i a trobar-nos presencialment, quan sigui possible. Segur que ens hi trobarem novament.

Grup Promotor del **Primer Congrés d'Educació Pública a Catalunya**



Congrés d'Educació Pública a Catalunya